

VDLMAG

LE MAGAZINE DES
VÉHICULES DE LOISIRS

Véhicules de loisirs : une chance pour les territoires de montagne p. 3



FOCUS
FRANCE
PASSION,
UN CONCEPT
GAGNANT

p. 10



ZOOM
BROGLIE (EURE)
RÉCOMPENSÉE
PAR UN PRIX
DE L'ACCUEIL
TOURISTIQUE

p. 14

Le billet

CAMPING-CARS : EN ÉTÉ COMME EN HIVER

Les camping-caristes sillonnent la France toute l'année, et en toute saison. Ce tourisme est facilité car il ne nécessite ni nouvelles constructions ni investissements importants. Les commerçants profitent des retombées financières de ces visiteurs itinérants, qui dépensent entre 30 et 50 euros par jour. Les stations de montagne, qui souhaitent diversifier leur clientèle, prennent à cœur de bien accueillir les camping-caristes, été comme hiver. Cela permet à ces communes, connaissant de fortes pressions foncières ou un manque de logements, de pouvoir multiplier les visiteurs. Alors que les stations de montagne doivent se réinventer, les utilisateurs de camping-cars peuvent participer à leur développement.

Signe que les camping-caristes sont appréciés partout, le succès de France Passion depuis des années. Ce réseau d'accueil chez des exploitants agricoles, attirant aussi bien des camping-caristes français qu'étrangers, s'exporte maintenant en Europe avec des déclinaisons suisse, espagnole, italienne, etc. Et cette solution d'accueil est également portée par des collectivités qui y voient un moyen d'attirer et de fidéliser cette clientèle. ■

Le comité de rédaction

03

EXPERTISE
VÉHICULES DE
LOISIRS :
UNE CHANCE POUR
LES TERRITOIRES DE
MONTAGNE



08

INTERVIEW
NOUS ACCUEILLONS
LES CAMPING-
CARISTES DEPUIS
PLUS DE 35 ANS



10

FOCUS
FRANCE PASSION,
UN CONCEPT
GAGNANT



14

ZOOM
BROGLIE
RÉCOMPENSÉE
PAR UN PRIX DE
L'ACCUEIL



13

INITIATIVE
UN CAMPING-CAR
DE SANTÉ
EN CENTRE
BRETAGNE



18

CHIFFRES-ÉCO
CAMPINGS
EN FRANCE :
VERS UN RECORD ?



16

LES ACTUS



Magazine des entreprises du véhicule de loisirs (UNI-VDL) • 3-5, rue des Cordelières, 75013 Paris - contact@univdl.org • Tél. 01 43 37 86 61

Directeur de la publication : Michel Freiche.

Comité de rédaction : François Feuillet, Patrick Mahé, Antoine Gueret, Benoît Ferreira, Hervé Gautier, Frédéric Ragot.

Conception, réalisation : Denfert Consultants.

Crédits photos : Ville de Broglie ; Ville de la Plagne / OTGP ; Agricamper-Italie ; DR ; Adria ; La Plagne Villages / Olivier-Allamand ; Challenger ; camping Eden ; mairie d'Aragounet ; France Passion ; Swissterroir ; Nortrip ; Adalea ; Photo d'André Trigano ; Remy Gabalda / AFP ; DR ; Tohapi La Forêt du Pilat ; DR.

N° ISSN : 1164-9062

Toute reproduction est interdite sans l'autorisation de l'éditeur.

VÉHICULES DE LOISIRS : UNE CHANCE POUR LES TERRITOIRES DE MONTAGNE



La montagne a toujours été appréciée des camping-caristes et campeurs été comme hiver. Un phénomène qui s'est renforcé au fil des ans, avec des aires d'accueil et des campings toujours mieux adaptés aux contraintes hivernales.

Petites stations ou grands domaines skiables, la montagne séduit un nombre croissant d'adeptes des camping-cars, vans, fourgons ou caravanes, mais aussi des vacanciers séjournant en mobil-home. Été comme hiver, ils sont nombreux à vouloir profiter de l'offre d'activité toujours plus variée proposée par les stations de montagne. Car avec le changement climatique et ses conséquences en matière d'enneigement, les acteurs du tourisme de montagne s'attachent à diversifier les loisirs proposés durant la saison hivernale, et aussi à attirer davantage de touristes en été.

Ski, balades en raquettes, randonnées, VTT, *bike-parks*, construction d'igloos, tyrolienne, luge d'été, les possibilités sont multiples et adaptées à tous les profils.

LES VDL PRÉSENTS ÉTÉ COMME HIVER

L'offre d'hébergement elle-même évolue et de nombreuses stations disposent désormais de caravaneiges et/ou d'aires d'accueil des camping-cars tandis que certains campings ouvrent leurs portes au cœur de l'hiver. Pour certaines stations, l'accueil des camping-cars est même le moyen

Il y a une forte appétence des touristes pour les campings situés en montagne ou en zone rétro littorale.

Daniel Gil
(Résidences Trigano)

LA MONTAGNE EN QUELQUES CHIFFRES

350 stations de ski

18 000 emplois directs ou indirects

120 000 emplois dépendant de l'ouverture des domaines skiables en hiver

20 Mds € de retombées économiques à l'année liées au tourisme

19 % de la clientèle touristique française accueillie en montagne

27 % des nuitées marchandes internationales en montagne

Source : Agence nationale de cohésion des territoires (ANCT).

25 millions de nuitées en montagne

Avec 25,1 millions de nuitées entre décembre 2023 et mars 2024, la fréquentation des massifs de montagne, traditionnellement élevée pendant la saison hivernale, est quasi stable (+ 0,1 % par rapport à la saison précédente). Les hébergements collectifs touristiques des Alpes sont toujours les plus fréquentés pendant la saison hivernale, avec 18,3 millions de nuitées en 2024 (près de trois nuitées sur quatre dans les massifs de montagne). Le massif alpin est le principal contributeur de la très légère hausse de la fréquentation en montagne, + 0,9 % du nombre de nuitées en 2024. La fréquentation diminue dans presque tous les autres massifs, conséquence de la moindre présence de la clientèle domestique et d'un enneigement moins favorable. Cette baisse de fréquentation est plus marquée dans le Jura (- 6,6 %) et les Vosges (- 4,4 %) que dans les Pyrénées (- 2,7 %). Le Massif central garde une fréquentation identique (2,1 millions de nuitées).

Source : Insee Focus, n° 325, 30/04/2024.

de développer les capacités d'accueil touristiques sans pour autant avoir à étoffer leur offre de logements locatifs traditionnelle. Ainsi, la commune d'Aragnoet-Piau-Engaly a longtemps misé sur les camping-caristes pour compenser un manque de lits (voir p.8). Des stations comme La Clusaz, Chamrousse, Gourette, Super-Besse ou La Plagne et bien d'autres, ont ainsi mis en place des aires d'accueil afin de mieux recevoir les camping-caristes férus de montagne. Dans les petites stations françaises, ayant moins de problème de foncier, les aires d'accueil sont très nombreuses pour la clientèle des camping-caristes, présente toute l'année. Une majorité des terrains de camping reste ouverte toute l'année en montagne. Une aubaine pour les touristes en camping-cars, vans, fourgons ou caravanes, mais aussi pour les adeptes des séjours en mobil-home, désireux de prendre un bol d'air pur en pleine saison

hivernale.

Pour proposer ce type d'accueil, les gestionnaires d'établissement de plein-air ont su s'adapter. « *L'hiver, nous proposons uniquement du locatif*, explique Nathalie

Les campings-caristes font partie du succès populaire du Tour de France et représentent un public fidèle et très respectueux de la course, des coureurs, et de l'environnement.

Fabrice Tiano
(Amaury Sport Organisation)

Le
de TOUR
France

Gal, propriétaire du camping Le Pyrénéen de Bagnères-de-Luchon (Haute-Garonne). *Nous fermons les blocs sanitaires du 15 octobre au 1^{er} avril. Pour les camping-cars*

cela ne pose pas de problème. Et au besoin, si des habitués le souhaitent, nous ouvrons un mobil-home pour qu'ils puissent accéder aux sanitaires. » Une approche qui suppose de bénéficier de mobil-home bien isolés, équipés de chauffe-eaux adaptés. « Lorsque nous avons repris le camping il y a trois ans, nous avons fait le choix de remplacer certains mobil-homes par des mobil-homes "quatre saisons" neufs », poursuit Nathalie Gal. Il est vrai que désormais les constructeurs de mobil-homes proposent ce type de produits très appréciés des gestionnaires d'établissements de plein air. « Au sein de notre gamme locative Nest, nous proposons une option "Pack isolation", explique Daniel Gil, directeur commercial & services clients de Résidences Trigano. Ce type de pack répond à une demande croissante car il y a une forte appétence des touristes pour les campings situés en montagne ou en zone rétro littorale. Pour les gestionnaires d'établissements de plein air, des mobil-homes bien isolés permettent d'apporter plus de confort à leur clientèle en hiver, mais aussi en été. » Isolation et systèmes de chauffage renforcés, étanchéité maximale, les mobil-homes « quatre saisons » se révèlent particulièrement confortables en hiver. En termes d'exploitation, ils demandent cependant une certaine vigilance.

LE TOUR DE FRANCE, UN ÉVÉNEMENT TRÈS SUIVI

En été, les camping-caristes sont également particulièrement nombreux sur les routes de montagne, et notamment lors d'un événement emblématique : le Tour de France. « Les camping-cars sur le bord des routes sont un élément à part entière du Tour de France, explique Fabrice Tiano du service communication d'Amaury Sport Organisation. Ils font partie du succès populaire du Tour de France et représentent un public fidèle, très souvent familial, passionné et surtout très respectueux de la course, des coureurs, et de l'environnement. Ils font partie de la famille du Tour



NOUS SOMMES COMPLETS DE NOËL À DÉBUT AVRIL

Interview de Cédric Lathoud, directeur de l'office du tourisme de La Grande Plagne – sites Altitude (Savoie)

Comment accueillez-vous les camping-cars désireux de séjourner au plus près des pistes de ski ?

Nous disposons d'un caravaneige à Plagne Villages, à 2 000 m d'altitude. Il compte 40 emplacements, dont la moitié peut être réservée, et l'autre à disposition des arrivants. S'ajoute une zone d'accueil qui permet de recevoir une douzaine de camping-cars en autonomie dans l'attente qu'une place se libère. Cela dit les occupants de cette zone « tampon » peuvent entrer dans le caravaneige pour refaire leurs réserves en eau ou leur vidange. Cette aire est nettoyée quotidiennement et dès qu'un véhicule s'en va, nous procédons au déneigement de l'emplacement si besoin. Elle rencontre un vrai succès puisque nous sommes complets de Noël à début avril. Il y a une réelle demande. Et puis cet accueil nous permet de compléter notre offre d'hébergement même si en termes de chiffres cela peut sembler dérisoire sachant que La Plagne a enregistré 3,4 millions de nuitées cet hiver et 700 000 l'été dernier.

Quels sont les avantages de ce caravaneige ?

Le premier est qu'il est vraiment au bord des pistes. Les camping-caristes peuvent donc chausser leurs skis dès leur descente du véhicule. C'est un lieu très ouvert, très agréable en termes d'environnement, avec une navette gratuite desservant les sept sites d'altitude de La Plagne. Située juste à proximité de l'aire, cette navette facilite les déplacements des camping-caristes. Elle permet aussi d'accéder facilement à des sentiers pédestres entretenus été comme hiver. Ils sont le moyen de se rendre au plateau du Dou du Praz où l'on bénéficie d'une vue à 360° sur le Mont-Blanc et sur une grande partie de la station. Sur ce plateau, il est possible de pratiquer un grand nombre d'activités comme des balades à pied ou en raquettes, des promenades en ski de fond ou encore des sorties avec des chiens de traîneaux. Nous disposons également d'un bike-park fréquenté en été par de nombreux VTT, tout près de l'aire d'accueil. Toutes ces activités correspondent aux aspirations de notre clientèle familiale, sportive, mais sans excès.



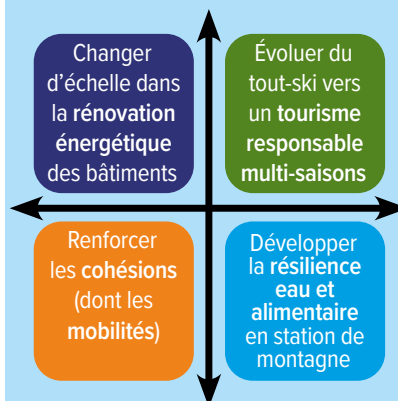


de France ! » Un afflux de camping-cars, vans et fourgons géré au plus proche des territoires. Une présence qui se prolonge dans toutes les stations, nombre de camping-caristes étant adeptes de randonnées, de balades à vélo, de VTT et des multiples activités offertes par les stations de montagne durant la saison estivale. ■

Retrouvez les interviews complètes et plus d'informations sur www.univdl.com

QUEL DEVENIR POUR LES STATIONS DE MONTAGNE ?

Dans un document intitulé « Résilience des stations de montagne Synthèse de la saison 2023 – 2024 », le réseau d'organisations non gouvernementales Green Gross, via Green Cross France et Territoires, en partenariat avec l'Institut pour la recherche de la Caisse des dépôts, présente la seconde étape de son travail sur la résilience des stations de montagne. Green Cross a organisé son séminaire annuel, en janvier 2024, autour des quatre priorités suivantes :



Une approche qui met en lumière les défis que devront relever les stations de montagne dans les prochaines années pour sortir du « tout ski » et diversifier leur offre touristique. Certaines ont d'ailleurs d'ores et déjà amorcé un virage en ce sens. Ainsi, relève le document de Green Cross France et Territoires, « dix des plus grandes stations de ski des Alpes françaises renoncent à une exploitation tous azimuts ». Les camping-caristes, adeptes de la vie au grand air et présents toute l'année, peuvent aider dans cette transition dans les années à venir.

Ne nécessitant pas d'infrastructures importantes, étant autonomes en eau et énergie pendant plusieurs jours, les camping-cars permettent un tourisme responsable et durable. Les camping-caristes fréquentent toutes les stations de montagne, été comme hiver, et souvent quel que soit l'enneigement. Leur autonomie garantit de pouvoir partir quand ils le veulent, et leur niveau de vie en font des touristes appréciés des commerçants. Les stations de montagne ont donc intérêt à communiquer auprès de cette clientèle et à bien les accueillir afin de faciliter leur venue.

NOUS RÉALISONS UN TIERS DE NOTRE CHIFFRE D'AFFAIRES PENDANT L'HIVER

Sébastien Anceaux, gérant du camping Eden de la Vanoise en Haute-Tarentaise (Savoie), camping de 103 emplacements, 34 locatifs et 69 nus.

Pourquoi ouvrez-vous toute l'année ?

Nous sommes ouverts en hiver de la mi-décembre à la mi-avril car étant aux pieds de stations de sports d'hiver, nous réalisons un tiers de notre chiffre d'affaires pendant cette période. De plus, le contrat nous liant à la mairie prévoyait une ouverture hivernale.

Quelles sont les principales différences entre été et hiver ?

Le travail n'a rien à voir car il faut s'occuper du déneigement au lieu de la tonte et l'accueil des clients est différent étant donné les conditions

d'enneigement. Nous travaillons à trois en hiver au lieu de 10 en été et la fréquentation est au maximum en pleine saison d'été quand elle n'est qu'à environ 30 % en hiver.

La clientèle est-elle différente entre la saison estivale et la saison hivernale ?

Certains de nos clients fidèles viennent aussi bien l'été que l'hiver mais les sports d'hiver étant relativement onéreux, ils s'adressent à une clientèle de passionnés ou ayant des moyens.



Quelles sont les attentes de votre clientèle ?

Plus de qualité, plus de services. En hiver particulièrement de l'après-ski (vin chaud, feu de cheminée) et en été ils sont friands d'informations touristiques et de conseils avisés concernant les activités à faire dans les vallées environnantes ainsi que de bonnes adresses gastronomiques et de points remarquables culturels.

**NOUVELLES
DATES**

**DU 21 AU 29
SEPTEMBRE 2024**

TOUJOURS À

**PARIS-NORD
VILLEPINTE**

58^e SALON DES VÉHICULES DE LOISIRS



●● La plus grande vitrine de France.

●● L'occasion unique de voir et de tester sur route les modèles de très nombreuses marques européennes.



Le Salon des Véhicules De Loisirs

Plus d'informations
sur
salonvdl.com

Station de sports d'hiver située à 1860 m, Piau-Engaly, située dans la commune d'Aragnouet (Hautes-Pyrénées), a une longue tradition d'accueil des camping-cars.

JEAN MOUNIQ,
MAIRE D'ARAGNOUET-PIAU-ENGALY ET PRÉSIDENT DE LA SOCIÉTÉ D'ÉCONOMIE MIXTE LOCALE MAISON DU TOURISME D'ARAGNOUET-PIAU-ENGALY



« NOUS ACCUEILLONS LES CAMPING-CARISTES DEPUIS PLUS DE 35 ANS »

Quels sont les atouts de votre station en hiver comme en été ?

L'Union Aragnouet-Piau-Engaly est une véritable station double saison. De fait, selon un rapport de la Cour des comptes, il s'agit de la station de ski la plus élevée des Pyrénées, de la plus enneigée et de celle qui a le plus de perspectives d'avenir compte tenu de ses

finances et de son implantation. Par ailleurs, notre territoire est adjacent au parc national des Pyrénées Centrales et à la réserve naturelle du Néouvielle qui fut l'une des premières réserves naturelles en France et comporte plus d'une soixantaine de lacs. Nous avons donc vocation à accueillir des touristes en été comme en hiver. Pour nous développer, nous avons mis en place une société d'économie mixte (SEM) au sein de laquelle la mairie est majoritaire. Parmi les actionnaires de cette SEM

on compte également une commune espagnole voisine, ce qui facilite la coopération transfrontalière, ainsi que des actionnaires financiers comme le Crédit Agricole ou EDF.

Comment accueillez-vous les camping-cars, vans et fourgons ?

Nous disposons d'une aire de camping-cars qui existe depuis au moins 35 ans. Pendant longtemps, nous ne disposions en effet que de très peu de logements locatifs, la commune étant classée au niveau architectural. Accueillir des camping-cars permettait donc d'avoir une clientèle supplémentaire, sans investissement. Depuis, la mairie a fait construire des appartements et des hôtels, mais l'accueil des camping-cars reste un complément intéressant en matière d'accueil et d'économie touristique.

Quelles sont les caractéristiques de votre aire d'accueil des camping-cars ?

Située en bordure de pistes, c'est une aire qui compte 120 emplacements, avec bornes électriques et de vidange, eau, Wi-Fi. Elle est payante en hiver et, pour l'instant, gratuite en été. Comme nous manquions de lits locatifs et donc de ressources, nous avons décidé de rendre l'aire payante en hiver. En revanche, la gratuité estivale

« Nous recevons les camping-caristes avec d'autant plus de plaisir qu'ils nous ont permis d'avoir plus de touristes que l'on ne pouvait en accueillir dans des logements locatifs ou des hôtels. »





« 80 % de la fréquentation de l'aire se fait durant la saison de ski ; économiquement cela représente 600 personnes. »

résulte de notre volonté d'attirer davantage de touristes en été car, comme beaucoup de stations de montagne, nous avons eu des difficultés à attirer les touristes pendant cette saison. Cela dit, depuis la crise sanitaire, la fréquentation estivale a beaucoup augmenté.

La fréquentation est-elle importante ?

Les camping-cars sont présents tout l'hiver, avec des creux en semaine au mois de décembre, sachant que la station de ski est ouverte du 1^{er} décembre au 1^{er} ou 15 avril selon les années et les dates des vacances scolaires. 80 % de la fréquentation de l'aire se fait durant la saison de ski. Durant les vacances de Noël et de février ou les week-ends, nous sommes quasiment complets. Cette fréquentation élevée est importante car l'hiver nous comptons souvent cinq personnes par camping-car, les grands-parents venant se livrer aux joies des sports d'hiver avec leurs petits-enfants. Économiquement cela représente donc 600 personnes qui vont acheter des forfaits, consommer dans les commerces locaux et se rendre au restaurant. En été, la fréquentation est moindre, mais non négligeable. La gratuité permet

d'inviter les camping-caristes à découvrir notre région et à y revenir avec plaisir.

Quel type d'activités proposez-vous aux vacanciers ?

L'hiver, le ski est, bien entendu, l'activité numéro un. Mais nous proposons également des activités comme la construction d'igloos, des balades en traineau, des sorties en raquettes, du biathlon, du *fatscoot*¹, un centre aqua-ludique, un *Snow Park* et bien d'autres loisirs. Nous attachons également une importance toute particulière aux animations destinées aux enfants car cela est très demandé. L'été, les gens apprécient les randonnées en montagne et les trails. Nous accueillons d'ailleurs deux étapes du Grand Raid des Pyrénées qui est le second de France après celui du Mont-Blanc. Il y a également une forte attirance pour le vélo et le VTT. Si les vacanciers ne sont pas équipés, ils peuvent facilement en louer dans la station. Nous disposons d'un télésiège équipé pour monter les vélos en été. Les touristes peuvent donc redescendre facilement vers plusieurs vallées en vélo ou en VTT, sans devoir procéder à des ascensions éreintantes. Globalement nous essayons vraiment de

diversifier notre offre de loisirs. C'est important car pour rester, les touristes doivent pouvoir trouver des occupations quels que soient le temps et la saison.

Comment percevez-vous l'accueil des camping-cars ?

Nous les recevons avec d'autant plus de plaisir qu'à une époque ils nous ont permis d'avoir beaucoup plus de touristes que l'on ne pouvait en accueillir dans des logements locatifs ou des hôtels. Progressivement nous avons trouvé un *modus vivendi* très agréable. Aujourd'hui les camping-caristes font beaucoup plus attention qu'avant à l'environnement et veillent à ne pas laisser traîner leurs déchets ou dénaturer l'espace naturel. Les associations et les fabricants de camping-cars ont fait des campagnes de sensibilisation à ce sujet qui ont fonctionné. C'est important car nous sommes proches d'un parc naturel. ■

1. Trottinette de descente, tout terrain.

FRANCE PASSION, UN CONCEPT GAGNANT

Bien connu des camping-caristes français et européens, le réseau France Passion contribue au bon accueil des adeptes du tourisme en camping-car, van ou fourgon. Un concept apprécié des acteurs locaux qui s'exporte désormais en Europe.



Depuis plus de 30 ans, France Passion développe un concept qui ravit bon nombre de camping-caristes, en France et désormais en Europe. Le principe ? Des agriculteurs, vignerons, brasseurs, éleveurs, etc. mettent à disposition des touristes en camping-cars, adhérents de France Passion, un terrain où passer gratuitement la nuit. Les camping-caristes n'ont aucune obligation, mais s'attachent le plus souvent à acheter des produits issus de la production de leurs hôtes. Une approche gagnant/gagnant qui a fait ses preuves et qui séduit un nombre croissant de producteurs et de camping-caristes. Ainsi, avec 2 200 étapes disponibles dans 91 départements français, France Passion dispose d'un maillage territorial de qualité. Chaque hôte

pouvant accueillir jusqu'à cinq camping-cars ce sont ainsi des milliers d'emplacements qui sont proposés dans un cadre bucolique, le plus souvent calme et sécurisé.

PROMOUVOIR LE RÉSEAU AUPRÈS DES AGRICULTEURS

Une approche saluée par de nombreux camping-caristes, mais aussi par certains territoires qui n'hésitent plus à valoriser l'initiative. C'est par exemple le cas de l'office du tourisme Vendée-Grand Sud qui a choisi de promouvoir le réseau auprès des exploitants agricoles. « *Lorsque je travaillais pour la communauté de communes Vendée Sèvres Autise, nous avons décidé, dès 2020, de faire la promotion du réseau France Passion*

auprès des agriculteurs de notre territoire proposant de la vente directe, explique Isabelle Jénot, chargée de mission Développement touristique à l'office de tourisme Vendée Grand Sud. Lors de la création de l'office de tourisme Vendée Grand Sud, nous avons choisi de poursuivre l'offre de valorisation de

Camping-caristes France Passion d'origine étrangère

	Allemagne : 7 000
	Belgique : 5 500
	Pays-Bas : 3 400
	Grande-Bretagne : 3 000
	Suisse : 2 300

l'accueil des camping-cars, vans et fourgons auprès des exploitations. Ce type d'accueil nous semble en effet particulièrement adapté car il prend en compte les contraintes des agriculteurs. Les véhicules étant autonomes, leur présence n'empêche pas sur le temps de travail des exploitants. » Aujourd'hui, on recense 23 étapes France Passion en Vendée dont six présentes dans le territoire de Vendée Grand-Sud, soit 21 emplacements. « Nous incitons les exploitants à participer car ce type d'accueil génère des retombées économiques très intéressantes pour leurs exploitations, poursuit Isabelle Jénnot. Selon France Passion, le panier moyen des camping-caristes accueillis s'élevait à une trentaine d'euros, sachant qu'un exploitant reçoit en moyenne 130 camping-cars par saison. C'est donc un complément de revenu non négligeable. J'ai d'ailleurs contacté

30 ANS d'histoire de passionnés

En 1993, Pierre Ginoux, éditeur de presse viticole, lance l'idée d'accueillir gratuitement des camping-caristes chez les vignerons de la Vallée du Rhône. Avec le soutien de l'Union des véhicules de loisirs (UNI VDL), il crée le guide *Sud Passion*, élargi en 1995 à toute la France sous le nom de France Passion. En 1997, un accord avec « Bienvenue à la Ferme » étend le concept au monde agricole. France Passion s'enracine alors dans les terroirs avec succès. Aujourd'hui en 2024, le réseau couvre toute la France avec 2 200 familles de fermiers vignerons et artisans qui accueillent les camping-caristes dans leur propriété (1 000 éleveurs et fermiers, 800 vignerons, 400 artisans et fermes-auberges).



OLE SCHNACK, fondateur du réseau allemand *Landvergnügen*

« En 2012, ma famille et moi avons eu le grand luxe de voyager à travers la France. C'est par hasard que nous avons découvert France Passion grâce à nos amis campeurs. Le concept d'invitation venu de France nous a immédiatement convaincu. En tant que voyageur en camping-car et jeune entrepreneur, je me suis dit après mon retour : si nous n'avons pas déjà quelque chose comme ça chez nous, j'importerai l'idée en Allemagne ! ».

PIERRE-DANIEL GAGNEBIN, *Swissterroir*



« *Swissterroir* a été créé en 2008 par mon épouse et moi-même. Nous avons apprécié le concept France Passion et en constatant que rien de tel n'existait en Suisse, nous avons élaboré un concept proche de ce dernier. Nous avons envie de faire découvrir le très beau terroir de notre pays dont les quatre régions géographiques se prêtent admirablement à la pratique et à l'accueil des camping-cars. Nous sommes membres aujourd'hui de la Fédération européenne de la formule invitation (Fefi). »

PAULINE NAVA, *Agricamper Italia*



« Le réseau *Agricamper Italia* compte désormais 400 étapes, soit 1 500 emplacements. Le réseau a été lancé en 2020, puis l'application mobile en 2021, et elle est mise à jour régulièrement. Ce réseau permet de trouver un pont entre le camping et la liberté de dormir où on veut. L'Italie compte de nombreuses exploitations agricoles qui font déjà de l'agritourisme, il y a donc déjà un sens de l'accueil de qualité. Nous sommes membres de la fédération européenne de la formule invitations (Fefi) ; cela permet de s'entraider, de se donner une visibilité en parlant de nos réseaux lors de salons. »

BJØRNAR VALBØ, *Nortrip* (Norvège)

« Nous avons commencé en 2021. Les restaurants et cafés à la ferme sont de plus en plus populaires et nous avons vu un grand potentiel dans la promotion de la Norvège rurale auprès des touristes afin qu'ils puissent découvrir la vraie Norvège et pas seulement les attractions touristiques. »



récemment l'un des deux agriculteurs qui vient de rejoindre le réseau. Il était très content car il avait déjà accueilli deux camping-cars qui avaient très bien consommé alors même que le guide venait tout juste de sortir. » Une manne pour les agriculteurs, mais aussi des retombées positives pour le territoire. « Ces étapes génèrent un surplus de fréquentation de notre territoire, relève Isabelle Jénou. De plus, notre présence dans un guide national contribue à la notoriété de notre destination. Pour inciter de nouveaux exploitants à rejoindre le réseau, nous allons d'ailleurs procéder à une présentation des différents accueillants sur notre site internet »

UN CONCEPT EN PLEIN DÉVELOPPEMENT EN EUROPE

France Passion fait désormais des émules hors de nos frontières. « Il n'y a pas qu'en France que le besoin de "retour à l'essentiel" se fait ressentir », souligne Alexandra Courtieux chez France Passion. Le modèle France Passion offre une expérience unique en permettant aux camping-caristes de séjourner gratuitement chez des producteurs locaux. Cette formule offre une opportunité de découvrir la culture, la gastronomie et le patrimoine local de manière authentique. « C'est en voyageant eux-mêmes avec France Passion que tous les fondateurs des réseaux européens ont décidé de décliner le concept chez eux », ajoute-elle.

UN CONCEPT APPRÉCIÉ des visiteurs étrangers

Plus de 400 000 camping-caristes ont déjà profité des étapes France Passion, dont plus de 30 % provenant des pays européens voisins, et certains venus du Groenland, de Malaisie, Polynésie, Uruguay sans oublier les 530 Australiens et 200 Néo-Zélandais ayant découvert la France via le réseau depuis 30 ans.

Ces acteurs européens désormais regroupés au sein d'une fédération, la Fefi, qui unit 10 réseaux européens en France, Allemagne, Grande-Bretagne et Irlande, Espagne, Suisse, Danemark, Suède, Autriche, Norvège et Italie. « Nous nous réunissons chaque année dans un pays différent, conclut Alexandra Courtieux. Nos échanges nous permettent de nous enrichir de l'expérience des autres pays et d'organiser la promotion de nos réseaux respectifs. Avec notamment la participation à des salons internationaux et une page de présentation en ligne sur www.fefi.eu. Il est intéressant de noter que les "Règles

d'Or de l'accueil France Passion" ont été reprises dans tous les pays, preuve qu'elles ont été bien pensées dès la naissance du concept ! » ■



6 000 VÉHICULES VOYAGENT AVEC LE GUIDE ESPAÑA DISCOVERY



Interview de Nico Núñez, responsable d'España Discovery guide

Quand et pourquoi avez-vous créé le concept d'accueil des camping-cars au sein d'exploitations agricoles ?

Le guide *España Discovery* a été créé en 2018. Nous avons découvert France Passion en 2016 et après cette incroyable expérience nous avons décidé de démarrer le projet en Espagne. Après quelques entretiens avec des vignerons espagnols, nous avons réalisé qu'ils étaient intéressés. C'était le point de départ.

Combien comptez-vous d'accueillants ?

Nous pensons que la quantité n'est pas toujours synonyme de qualité, c'est pourquoi nous avons un peu plus de 200 hôtes très exclusifs. Ils aiment tous le projet et aiment interagir avec les camping-caristes.

Quel est le nombre de camping-caristes qui fréquentent vos étapes ?

Environ 6 000 véhicules, pour la plupart des voyageurs du centre et du nord de l'Europe prennent chaque année les routes avec le guide *España Discovery*.

Pensez-vous que ce concept est appelé à se développer ?

Certainement oui, le secteur continue de croître et c'est toujours une bonne expérience de traverser les frontières en basse saison ou simplement de rester dans son pays pendant l'été et de connaître la véritable Europe tout en profitant de la campagne. C'est une manière différente et passionnante de découvrir le monde du caravanning.

Quelles sont les retombées économiques pour vos accueillants ?

Les hôtes sont pour la plupart des producteurs agricoles, passionnés par la présentation de leurs produits au public. Ainsi, plus ils reçoivent de visiteurs, plus ils ont d'opportunités de vendre leurs produits.



UN CAMPING-CAR DE SANTÉ EN CENTRE BRETAGNE

Depuis 2019, l'association Adalea propose un « Point Santé Mobile » aux habitants du Centre Bretagne. Une initiative qui permet aux personnes les plus éloignées de la santé de bénéficier, au sein d'un camping-car, d'un lieu d'accueil, d'écoute et de prévention en matière de soins, mais aussi d'être orientées vers des professionnels de santé.

Marqué par une très forte ruralité, le Centre Bretagne se caractérise par un accès aux soins problématique du fait de la rareté des transports en commun et d'une densité de médecins généralistes qui se révèle être la plus faible de Bretagne. « D'après l'Insee, dans ce territoire, une part plus importante de la population que dans le reste de la Bretagne ne déclare pas de médecin traitant. Elle ne dispose pas d'une couverture mutuelle, n'a pas recours aux soins, n'a pas recours à des actes de prévention comme le dépistage du cancer du sein ou la vaccination antigrippale », explique Florent Dinet, chef de service Logement-Hébergement-Santé de l'Association Adalea. Pour répondre à cette problématique d'accès aux soins un « Point Santé » porté par Adalea s'est ouvert en 2016 à Pontivy et à Loudéac. Pour répondre aux besoins de ce territoire rural, l'association a souhaité développer une offre itinérante. Des fonds privés (Fondations Vinci et Crédit Agricole) ont permis de financer l'achat d'un camping-car et de son aménagement par Bretagne Camping-car, soit environ 50 000 euros. C'est l'Agence régionale de santé (ARS) qui prend en charge les dépenses de fonctionnement.

UN CAMPING-CAR ADAPTÉ AUX BESOINS

« Le camping-car était une solution adaptée à nos besoins car il permettait à la fois d'être mobile, d'avoir un espace d'auscultation



avec un lit ainsi qu'un espace convivial d'échange dans l'espace salle à manger, précise Florent Dinet. Il y a eu des aménagements au niveau du lit et des rideaux afin d'assurer des auscultations en toute intimité. » Au sein du véhicule, une infirmière reçoit les personnes précaires, éloignées du système de santé et va les aider à accéder aux soins. Cela passe par plusieurs actions : l'aide à l'ouverture des droits, l'aide à la prise de rendez-vous, l'information et l'orientation vers les partenaires du secteur ou encore des actions de prévention et de promotion de la santé. Une initiative qui connaît un succès

croissant auprès des populations concernées. « Nous avons commencé en octobre 2019, souligne Florent Dinet. En 2020, à cause du Covid, nous n'avons réalisé que 27 entretiens. En 2022, nous sommes montés à 135 rencontres. Durant l'année 2023, nous n'avons pu faire des permanences que durant six mois à la suite d'un départ et au recrutement d'une nouvelle infirmière, et nous avons conduit 70 entretiens. Nous avons commencé par faire des permanences dans trois communes et nous sommes actuellement à six communes (Cléguérec, Rohan, Merdrignac, Sainte-Brigitte, Pluméliau-Bieuzy, Guerlédan). » ■

BROGLIE (EURE)

RÉCOMPENSÉE PAR UN PRIX DE L'ACCUEIL TOURISTIQUE

En novembre dernier, la commune de Broglie, a reçu le prix de l'accueil touristique décerné par le département de l'Eure dans le cadre de l'opération « Villes et villages fleuris ». Un prix obtenu grâce à l'amélioration de l'aire de camping-cars et de ses abords.

Située dans la vallée de la Charentonne, aux portes du pays d'Auge, dans l'Eure, le village de Broglie compte environ 1 100 habitants. Un petit bourg paisible et verdoyant qui a su attirer les touristes, et notamment les adeptes des camping-cars, en mettant en œuvre une politique d'accueil adaptée. Le prix de l'accueil touristique du département de l'Eure récompense ainsi une approche qui vise à renforcer en permanence la qualité de l'accueil des visiteurs de passage. « Ce prix est une reconnaissance des efforts faits par la commune pour attirer les touristes, les retenir dans le territoire et leur réserver un accueil spécifique », explique Laëtitia Lebreton, directrice de l'Office de tourisme Bernay Terres de Normandie. Les aménagements réalisés pour l'aire de camping-cars ont permis à Broglie d'obtenir ce prix. Son objectif est de récompenser une ou plusieurs communes, rurales ou périurbaines, pour la valorisation ou l'aménagement d'un site touristique ou de ses abords, par un fleurissement adapté et durable, la création



du prix. « Nous avons souhaité rendre ce lieu plus accueillant, plus pratique, explique Dominique Duboc, adjointe au maire, en charge de l'environnement, du tourisme, du commerce et de

d'une structure d'accueil touristique (hébergement, restauration, aire d'accueil pour camping-cars, etc.).

La rénovation de l'aire est donc un point essentiel dans l'obtention

l'artisanat. Nous avons ajouté des emplacements, clos le terrain ou encore installé une barrière automatique pour que les gens puissent arriver quand ils le souhaitent. C'est une étape très appréciée car il s'agit

TÉMOIGNAGES

MATHIEU BARBANCHON, propriétaire de la boucherie BBC de Broglie

« Mes clients camping-caristes semblent très satisfaits de l'aire. D'ailleurs, mes parents, eux-mêmes adeptes du camping-car, m'ont dit qu'elle était très agréable, qu'il y avait de la place contrairement à d'autres aires d'accueil. Beaucoup de ces touristes itinérants fréquentent ma boucherie, qu'il s'agisse d'acheter des produits pour leur consommation quotidienne ou pour emporter. Il n'est pas rare que certains me demandent de mettre de la viande sous vide pour la consommer plus tard. Globalement, on voit des gens de toutes origines. Dernièrement, il y avait pas mal d'Anglais. Et si l'aire est très fréquentée en été, elle accueille également quelques véhicules en hiver. Accueillir les camping-cars est une excellente chose. Cela apporte un plus à mon activité. Mon seul regret concerne la signalisation. L'aire est légèrement excentrée du bourg et les gens qui ne connaissent pas le village n'ont pas toujours l'idée de venir dans le centre. Il manque donc un panneau de signalisation qui, comme sur certaines autres aires, permettrait de donner des informations sur tous les commerces présents dans le village. »



« Le bouche à oreille et la qualité des commentaires sur les réseaux sociaux ont fait leur œuvre et nous avons enregistré 1 700 entrées de mars à décembre. »

Dominique Duboc

d'un espace situé à proximité d'une rivière, entouré d'arbre et proche du cœur du village. De plus, si l'aire est complète, les véhicules peuvent stationner à proximité. »

UNE AIRE VERDOYANTE ET ACCUEILLANTE

Équipée de bornes de vidange et électriques, d'accès à l'eau ou encore de toilettes, l'aire propose tout le nécessaire aux utilisateurs de camping-cars, vans ou fourgons qui y stationnent. « Après les travaux, nous avons ouvert l'aire en mars 2023 et, très vite, elle a remporté un franc succès, poursuit Dominique Duboc. Le bouche à oreille et la qualité des commentaires sur les réseaux sociaux ont fait leur œuvre et nous avons enregistré 1 700 entrées de mars à décembre. » Un accueil de qualité qui n'a pas manqué d'avoir des retombées économiques pour les commerçants de Broglie. « Le prix et la qualité de notre aire d'accueil ont incité les touristes à visiter notre territoire, relève Dominique Duboc. Cela a donc apporté un "plus" à nos commerçants qui accueillent davantage de personnes de passage. Cela n'est pas négligeable pour une petite commune comme la nôtre. » ■

JEAN-CLAUDE LANGLAIS, propriétaire de la boulangerie « Les douceurs de Broglie »

« Des camping-caristes fréquentent régulièrement notre boulangerie. Pour notre activité cela apporte un plus même si l'aire n'est pas très grande. En plus, ces touristes sont souvent très agréables. Ils sont toujours très chaleureux et semblent satisfaits de l'accueil. Ils nous disent que l'aire est très bien équipée, très propre et très bien conçue. »



RECEVEZ GRATUITEMENT LA NOUVELLE VERSION DE



Le magazine des véhicules de loisirs (camping-cars, fourgons, vans, caravanes, mobil-homes), de l'accueil et du tourisme

Pour recevoir gratuitement VDL Mag, en version numérique ou en version papier :

contact@univdl.org

Retrouvez tous les numéros de VDL Mag sur www.univdl.com/vdl-magazine/

DES TRAVAUX QUI ONT PORTÉ LEURS FRUITS

Après quelques mois de travaux, l'aire d'accueil de Broglie a réouvert ses portes en mars 2023. Le terrain a été agrandi et trois nouvelles places de stationnement créées, portant la capacité d'accueil de 12 à 17 véhicules. Une clôture a été installée et une barrière automatique mise en place, permettant un accès 24h/24. Un investissement qui n'a pas tardé à porter ses fruits puisqu'entre mars et décembre 2023, l'aire a enregistré 1 700 entrées pour un total de 3 441 personnes majeures accueillies.

- Recettes perçues en 2023 (stationnement et accès à la borne multiservices) : 19 413,50 €.
- À venir : une meilleure signalisation des commerces, etc.



Dépenses 2023

Coût total des travaux : 63 254 € HT

Clôture :	3 265 €
Modification de clôture :	224 €
Borne d'accès (fournitures) :	22 990 €
Borne d'accès (pose) :	32 208 €
Création emplacements supplémentaires :	4 200 €
Pose d'un portillon PMR :	366 €

Subvention 2023

Subvention DETR (Dotation d'équipement des territoires ruraux) : **23 743 €**

ÉVÉNEMENT OPÉRATION RÉUSSIE POUR LA QUINZAINE DU CAMPING-CAR



Événement désormais classique et attendu, la Quinzaine du Camping-car s'est déroulée du 9 au 23 mars dernier et a mobilisé une grande partie des distributeurs français de véhicules de loisirs (VDL). Bien relayée par les 341 points de vente partenaires de la Quinzaine, cette campagne de promotion du

VDL a rencontré un franc succès et permis, au-delà des prises de commandes, de sensibiliser un nouveau public aux fourgons, vans et autres camping-cars du marché. Cet événement a été suivi d'une autre campagne nationale, le Printemps de la caravane, qui s'est tenu du 4 au 18 mai. Plus de 110 points de vente ont ainsi participé, dans toutes les régions de France.

RENDEZ-VOUS LA SAISON DES SALONS



Créé en 1966, le salon des véhicules de loisirs ouvrira ses portes du 21 au 29 septembre pour sa 58^e édition, comme l'an dernier, à Paris-Nord Villepinte. Les organisateurs espèrent de nouveau pouvoir flirter avec le cap des 100 000 visiteurs pour ce salon qui est la première vitrine nationale et l'une des plus importantes en Europe. Les autres principaux salons européens se tiendront en Allemagne, à Düsseldorf du 31 août au 8 septembre ; en Italie (*Salone del Camper*) du 14 au 22 septembre, à Parme ; et en Grande-Bretagne (*Motorhome Caravan Show*), à Birmingham du 15 au 20 octobre.

LES CAMPING-CARS « CLASSIQUES » EN PLEINE FORME

Si le segment du van aménagé continue de progresser (+ 6,8 % au premier quadrimestre 2024) et représente toujours une part de marché supérieure à 50 %, ce sont pourtant les immatriculations de camping-cars classiques (profilés, intégraux et capucines) qui connaissent cette année la plus forte avancée avec une hausse de 19,3 % durant la même période.



ERRATUM

Une erreur s'est glissée dans les chiffres des immatriculations de notre dernier numéro (p.19). Les bonnes informations sont à retrouver ici :



[https://72570737.
flowpaper.com/
VDL139SD21/#page=18](https://72570737.flowpaper.com/VDL139SD21/#page=18)

STATIONNEMENT LE CLC À L'ACTION



Réunis en Assemblée générale à la fin mai, les membres du Comité de liaison du camping-car (CLC) ont fait un point sur la question du stationnement et des actions menées pour sensibiliser les décideurs locaux à l'importance d'organiser l'accueil des cam-

ping-caristes, touristes qui voyagent toute l'année et partout en France. Le CLC propose notamment des guides des subventions disponibles pour la création ou l'amélioration d'aires d'accueil. Cela devrait intéresser la soixantaine de départements qui n'ont encore rien prévu en la matière, que le CLC va rencontrer. Le CLC, en plus de sa volonté d'accompagner et de conseiller les élus, est parfois obligé de passer par la justice contre les arrêtés interdisant ou limitant le stationnement sans véritable motif. 21 contentieux restent en cours à ce jour. Au terme de la réunion, Daniel Gaborit, son président, a été réélu pour un mandat de deux ans.

HOMMAGE À ANDRÉ TRIGANO



André Trigano, figure emblématique du monde économique et politique français, nous a quittés. Né

en 1925, il a bâti un empire dans l'industrie du camping, faisant des enseignes Trigano une référence. Ancien résistant, il a poursuivi une carrière politique impressionnante, maire de Pamiers durant plus de 25 ans et député de l'Ariège. Visionnaire, il a su transformer le loisir du camping en phénomène de société, alliant innovation et passion pour le service. Son parcours exceptionnel restera gravé dans la mémoire collective. Son entreprise s'est diversifiée et développée après son retrait pour devenir aujourd'hui le leader européen des véhicules de loisirs.

TOURISME LES TENDANCES DE PRINTEMPS

Grâce aux ponts de mai et à de nombreux événements (flamme olympique, concerts,...), la fréquentation touristique a augmenté entre avril et mai 2024. Les touristes étrangers ont fréquenté l'Hexagone (+ 9 % entre janvier et mars, avec des dépenses augmentant de 16 % par rapport à 2023). Les ponts du 8 mai et de l'Ascension ont permis une hausse de 30 % de la fréquentation de la clientèle française. 88 % des Français ont passé leur week-end prolongé en France. C'est l'hôtellerie de plein air qui a le plus profité des vacances d'avril et des ponts, avec une croissance de 9 % en nombre de nuitées pour les hébergements locatifs. La clientèle internationale a également fréquenté les campings (+ 8 % entre mi-avril et fin mai). Par ailleurs, un sondage d'Harris Interactive indique que 8 Français sur 10 comptent partir durant l'été (période juin-septembre) et 75 % d'entre eux déclarent vouloir partir en France



« de manière certaine ». Olivia Grégoire, ministre déléguée chargée des Entreprises, du tourisme et de la consommation a indiqué : « *Quelle que soit la saison, la France reste une destination de choix pour les clientèles étrangères, notamment les*

plus lointaines, comme pour les Français eux-mêmes. La période estivale sera l'occasion de montrer une fois de plus l'attractivité touristique de la France. » À l'heure actuelle (juin 2024), les réservations dans l'hôtellerie de plein air sont supérieures à celles de 2023. Atout France mise sur d'excellents résultats : « *2024 est résolument l'année de*

la destination France. Le seuil des 100 millions de visiteurs internationaux devrait être atteint compte tenu des très beaux rendez-vous culturels, sportifs et mémoriaux que nous accueillons dans tous les territoires. »

Sources : ADN Tourisme, Atout France, France tourisme observation, FNHPA, Orange Flux Vision.

CAMPINGS EN FRANCE : VERS UN RECORD ?

Dans un contexte inflationniste, le très bon rapport qualité/prix du camping reste la principale motivation des vacanciers. Un cocktail efficace pour expliquer les excellentes perspectives du secteur à l'orée de la saison touristique 2024.

« **L'**année 2023 aura été exceptionnelle pour le tourisme en France », a expliqué Olivia Grégoire, ministre déléguée en charge du Tourisme, lors du 7^e Conseil interministériel du tourisme (CIT) du 7 mai dernier, en présence du Premier ministre Gabriel Attal et d'une dizaine de ministres. Première destination mondiale avec plus de 100 millions de visiteurs internationaux l'an dernier, la France devrait connaître une saison touristique

estivale d'exception, avec les jeux Olympiques et Paralympiques et le 80^e anniversaire du Débarquement en Normandie. Dans ce contexte, la destination « camping » pourrait bien enregistrer en 2024 un niveau de fréquentation record, au-delà des 25 millions de clients par an et des 141 millions de nuitées de 2023 dans les 7 460 hôtels de plein air que compte le territoire national. En montant en gamme d'année en année, l'hôtellerie de plein air

française a su séduire de nouveaux publics sans perdre pour autant sa clientèle traditionnelle, attirée par le camping familial, qui garde des tarifs attractifs et raisonnables même pour les budgets les plus serrés. En cette période fortement inflationniste, le camping reste l'hébergement ayant le meilleur rapport qualité/prix. Posséder son mobil-home permet en outre de profiter des vacances à des tarifs encore plus intéressants. Toujours mieux équipés, les campings ont misé sur la qualité de l'hébergement pour retenir désormais les citoyens en mal de nature, comme les familles modestes. Les mobil-homes, toujours mieux insérés dans le paysage en offrant une qualité de vie inégalée. Ouverts sur les espaces naturels, ils se sont implantés dans la plupart des terrains de camping sans toutefois faire disparaître les emplacements nus, appréciés des campeurs, camping-caristes, caravanners et maintenant « vanlifer »

LES CHIFFRES DU CAMPING EN FRANCE

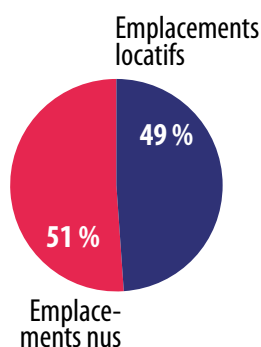
7 460 campings

Poids économique : **3 milliards d'euros** de chiffre d'affaires

50 000 emplois (dont 10 000 à l'année)

25 millions de clients par an

Environ **250 000** mobil-homes installés.



Les constructeurs de mobil-homes

Groupe Beneteau

IRM : existe depuis 1992 et a rejoint le groupe Beneteau en 2007. 160 000 mobil-homes installés en Europe ; six usines en Vendée, dans le Gard et dans le Nord.

O'Hara : existe depuis 1994 ; usines en Vendée et dans l'Aude ; 4 000 mobil-homes/an.

Groupe Trigano

Résidences Trigano : existe depuis 1999 ; deux sites de production dans la Sarthe et la Drôme ; 4 500 mobil-homes/an.

Groupe SunShine Habitat (Finadorm)

En 2018, la filiale Habitat de loisirs du groupe Finadorm a lancé Sunshine Habitat regroupant les marques Louisiane, CIAT, Chalets Fabre. 4 500 mobil-homes/an.

Groupe Rapido

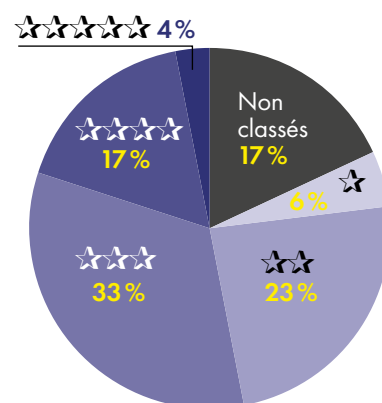
Rapidhome : existe depuis 1998 ; trois usines dans la Mayenne, le Nord et le Lot-et-Garonne ; 3 000 mobil-homes/an.

Groupe Rideau

Depuis 1998, Mobil-home Rideau produit plus de 4 000 mobil-homes /an dans son unité de production de Vendée.

La France possède **29,2 %** du total des campings en Europe devant la **Grande-Bretagne (16,7 %)** et l'**Allemagne (10,8 %)**. L'Espagne n'est qu'au 6^e rang avec 4,7 % des campings européens.

Répartition des campings selon le nombre d'étoiles

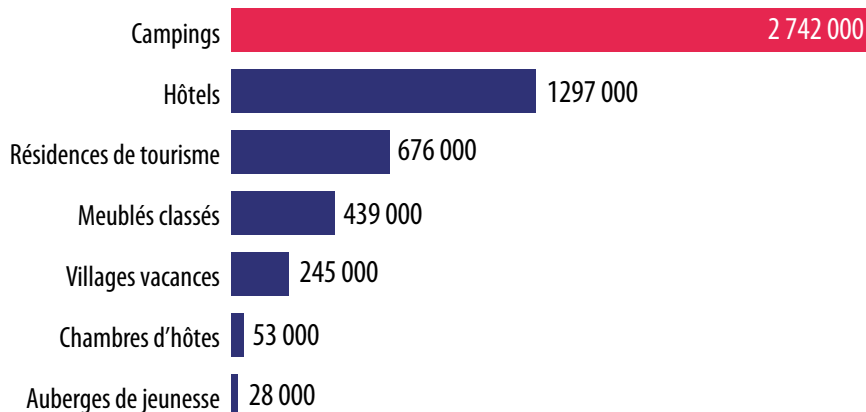


sans cesse plus nombreux. Ainsi, ce sont encore 51 % de l'ensemble des emplacements qui appartiennent encore à cette catégorie, permettant une mixité entre locataires de résidences mobiles et propriétaires de véhicules de loisirs.

UNE OFFRE QUALITATIVE ET DE PLUS EN PLUS VARIÉE

Fait notable, à l'heure de la préférence au *Made in France*, le secteur du mobil-home est parfaitement exemplaire avec des constructeurs dont les sites de production sont installés dans l'Hexagone. Ils fournissent l'essentiel des campings de France mais également de nos proches voisins. Avec près d'un tiers de tous les campings européens, la France conserve une attractivité de tout premier ordre, en phase avec la richesse de son patrimoine culturel et de son offre touristique. En proposant deux fois plus de lits touristiques marchands que l'hôtellerie, les campings sont ainsi en mesure d'absorber une très large clientèle venue de l'étranger et ce, dans des conditions de confort tout à fait remarquables. ■

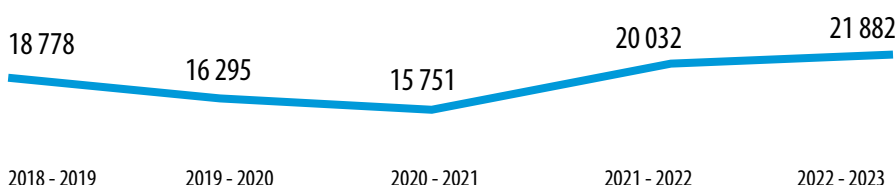
Lits touristiques marchands en France



SAISON 2023 : 141 millions de nuitées (+ 4,4 % par rapport à 2022)
Prévision 2024 : + 6 %
 Nuitées en emplacements nus (saison d'été) : **52,6 millions**
 Nuitées en locatif (saison d'été) : **66,3 millions**

Chaînes et groupes : 45 enseignes représentant 2 250 campings et 283 000 emplacements dont 54 000 nus et 12 000 résidentiels.
Plus importants chiffres d'affaires : Yelloh ! Village (290 millions) et Sandaya (280 millions).

Ventes de mobil-homes en France



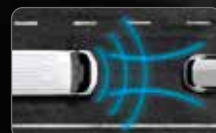
DUCATO AVEC CONDUITE ASSISTÉE DE DERNIÈRE GÉNÉRATION LAISSEZ-VOUS GUIDER



LANE CENTERING*



ADAPTIVE CRUISE CONTROL*



TRAFFIC JAM ASSIST*

FIAT

PROFESSIONAL

Arrivez sereinement à destination avec plus de sécurité et de confort grâce au Maintien au centre de la voie (Lane Centering), au Régulateur de vitesse adaptatif (ACC) et à l'Assistant de conduite dans les embouteillages avec Stop & Go (Traffic Jam Assist)*. Laissez Ducato, avec ses équipements de sécurité de dernière génération, vous offrir une conduite plus détendue, vous aider à réduire le risque d'accident et accroître la protection des passagers. Assurez-vous plus que jamais des vacances sans soucis en choisissant un camping-car sur base Fiat Professional Ducato.

Cette communication illustre les caractéristiques et les contenus spécifiques au modèle, qui peuvent être choisis par les constructeurs de camping-cars. Il faudra donc vérifier la disponibilité des caractéristiques du modèle que vous achèterez auprès de votre constructeur de camping-cars. L'agencement des modèles et leurs options peuvent varier en fonction d'exigences spécifiques relatives au marché ou aux dispositions légales.

DUCATO. PRENEZ UNE LONGUEUR D'AVANCE.

  [fiatcamper.com](https://www.fiatcamper.com)

*Lane Centering : Maintien au centre de la voie, Adaptive Cruise Control ou ACC : Régulateur de vitesse adaptatif, Traffic Jam Assist : Assistant de conduite dans les embouteillages avec Stop & Go, l'arrêt et le redémarrage automatiques.